

TCORX
FITNESS IN MOTION

MANUEL DE L'UTILISATEUR



ROWERMASTER



Cod: GRLDTCORXRWMSE

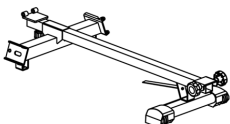
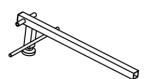
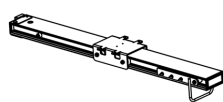




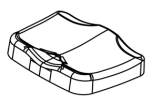


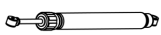
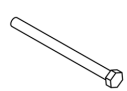
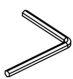
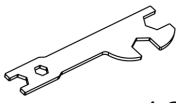
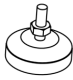

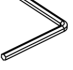
Rev : 00

Ed : 04/19



Liste des pièces

Ci-dessous, on trouvera les dessins de la liste des pièces de la machine complète. À l'ouverture de l'emballage, les pièces suivantes se trouveront à l'intérieur.

 A1	 A2	 A3	 A4
 A5	 A6	 A7	 A8
 A9	 A10	 14	 46
 70	 43	 16	 38
 42			

Liste des pièces :

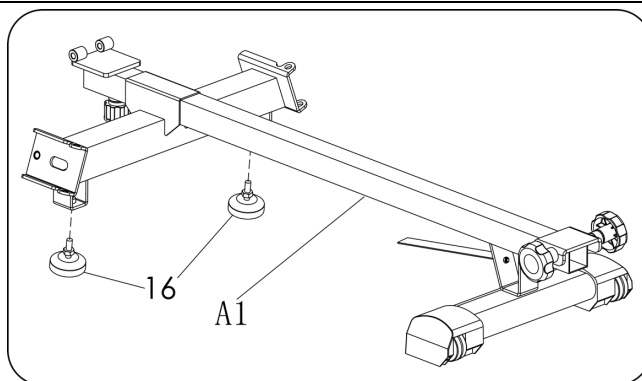
N°	DÉS.	Spécification	Nb	N°	DÉS.	Spécification	Nb
A1	Groupe de base		1	A9	Ensemble pédale gauche		1
A2	Ensemble réglage pédales		1	A10	Ensemble pédale droite		1
A3	Ensemble rails tubulaires		1	14	Cylindre		2
A4	Ensemble raccordement culbuteur gauche		1	46	Vis à tête hexagonale	M12*150	2
A5	Ensemble raccordement culbuteur droit		1	16	Repose-pied réglable		2
A6	Culbuteur gauche		1	42	Clé Allen	5#	1
A7	Culbuteur droit		1	43	Clé multifonctions	S10/13/17/19	1
A8	Groupe siège		1	70	Clé Allen	6#	1
38	Ordinateur		1				

Outils de fixation : Clé Allen 5# 1 pc **Clé Allen 6# 1 pc.** Clé multifonctions S=10,13,17,19 1 pc

Instructions d'assemblage

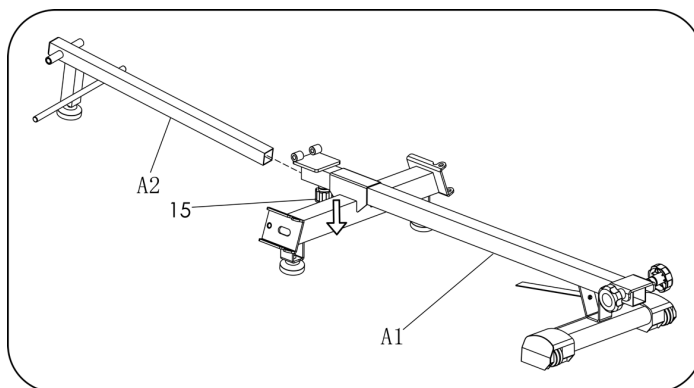
Étape 1 :

Monter le repose-pied réglable (16) sur le groupe de montage de base (A1).



Étape 2 :

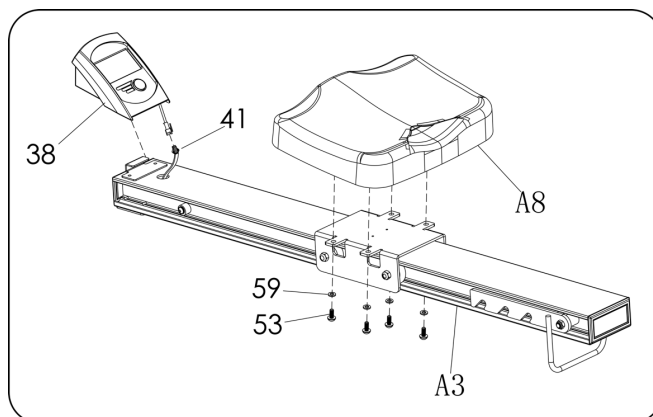
Desserrer d'abord la goupille de traction élastique (15) sur le châssis de base (A1), puis tirer vers le bas et insérer le groupe de réglage au pied (A2) dans le (A1) et serrer la goupille de traction élastique (15).



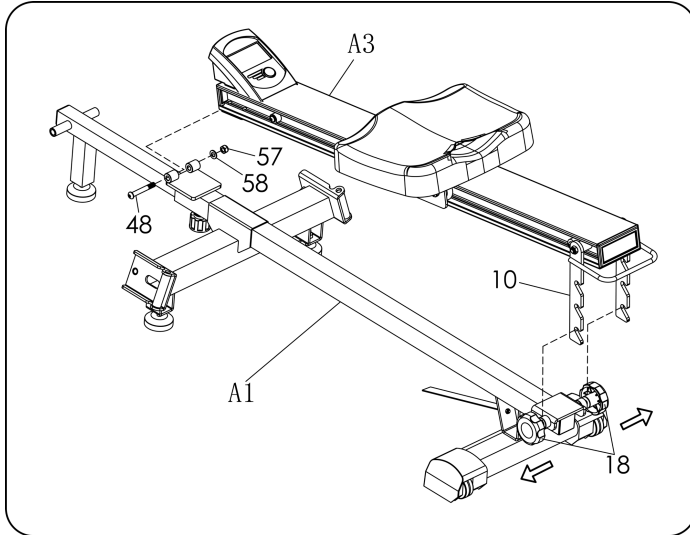
Étape 3 :

1. À l'aide de la clé Allen (42), bloquer le groupe siège (A8) avec les vis à tête hexagonale (53) et les rondelles plates (59) sur le rail tubulaire (A3).

2. Tout d'abord, connecter le fil électrique de l'ordinateur (38) au fil électrique du capteur (41) et l'insérer dans le trou du rail tubulaire (A3), puis installer l'ordinateur (38) dans le rail tubulaire (A3).



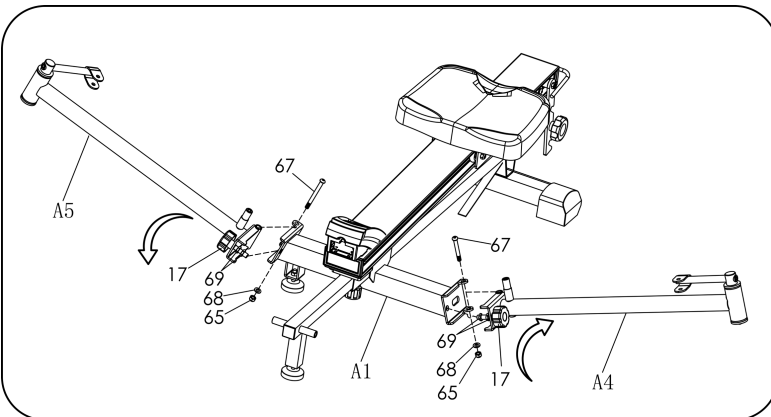
Étape 4 :



1. Utiliser la clé Allen (70), la clé multifonction (43), la vis à six pans creux (67) et l'écrou de blocage (65) de la rondelle plate (68) pour fixer le groupe raccordement culbuteur gauche(A4) et le groupe raccordement culbuteur droit (A5) sur le châssis de base (A1), puis verrouiller.

2. Visser le bouton sphérique (17) avec une clé multifonctions (43), insérer la vis hexagonale mince (69) et serrer.

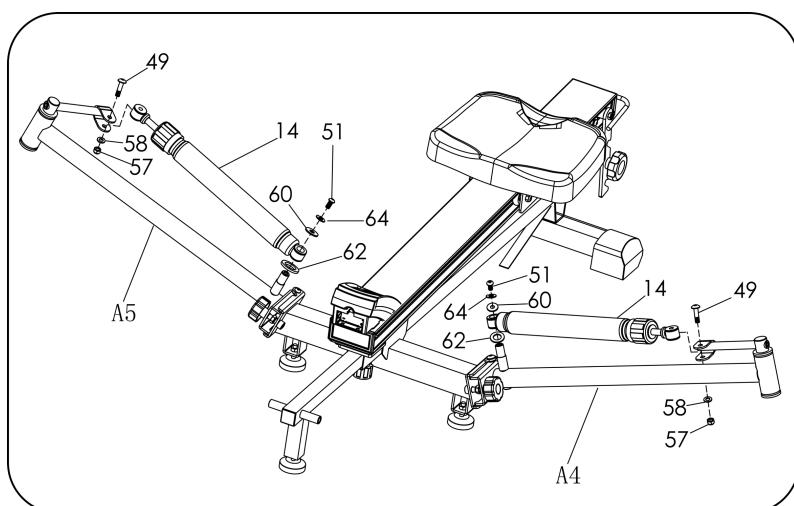
Étape 5 :



1. Avec la clé Allen (42), la clé multifonctions (43), la vis à tête hexagonale (48) et l'écrou de blocage (57) du patin plat (58), fixer les rails tubulaires (A3) au socle (A1) et les bloquer.

2. Desserrer le bouton sphérique (18) et fixer l'ensemble de la poignée de levage (10) qui se trouve sur le rail tubulaire (A3) au châssis de base (A1) et serrer (18).

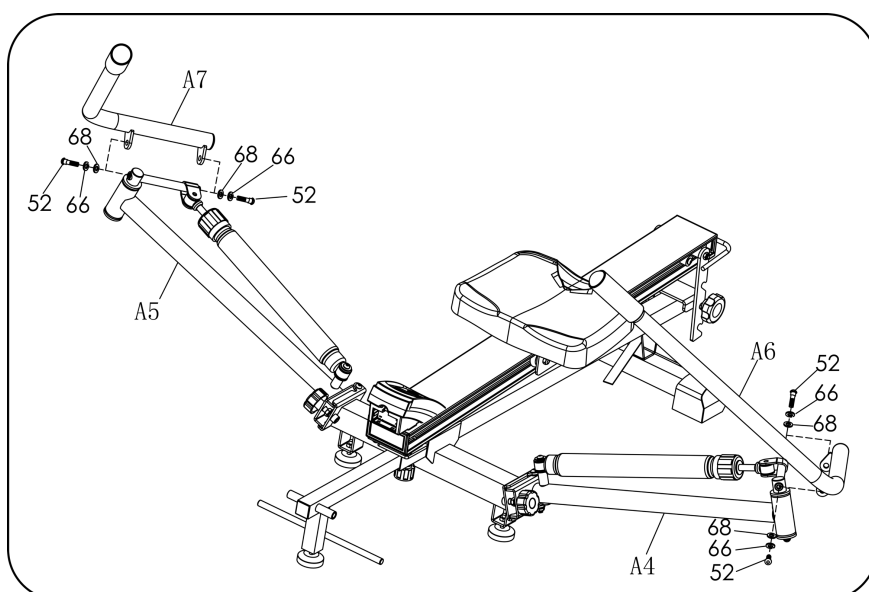
Étape 6 :



Utiliser une clé Allen (42), une clé multifonctions (43), une vis à tête hexagonale (49) et un écrou de blocage (57) à patin plat (58) ; la vis à tête (51), le patin à ressort (64) et la rondelle plate (60-62) pour le montage du cylindre (14) sur le groupe culbuteur gauche (A4) et le groupe culbuteur droit (A5), puis verrouiller.

2. S'assurer que la marque du cylindre (14) est orientée vers le haut.

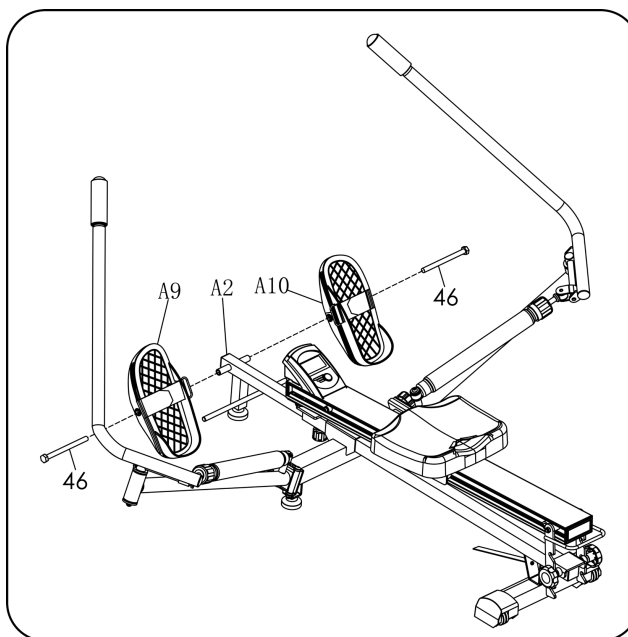
Étape 7 :

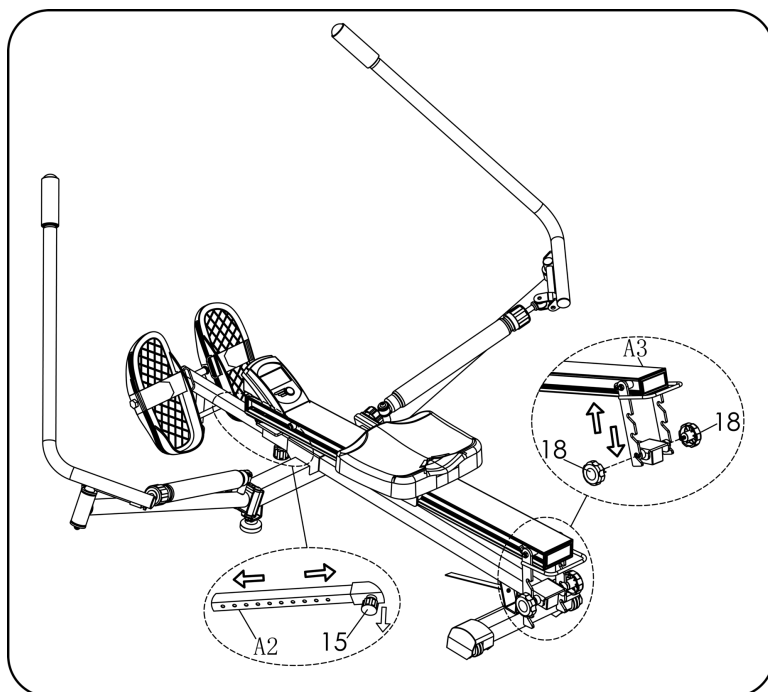


1. Utiliser la clé Allen (70) avec les vis hexagonales à tête plate (52) et le tampon plat (68) du patin de ressort (66) pour installer le groupe culbuteur gauche (A6) dans le raccord gauche (A4) ; installer le groupe culbuteur droit (A7) dans l'articulation du culbuteur droit (A5) puis verrouiller le tout.

Utiliser la clé multifonctions (43) pour fixer le groupe de pédale gauche (A9) et le groupe de pédale droite (A10) à l'ensemble de réglage (A2) avec une vis à tête hexagonale (46).
L'installation est terminée

Étape 8 :



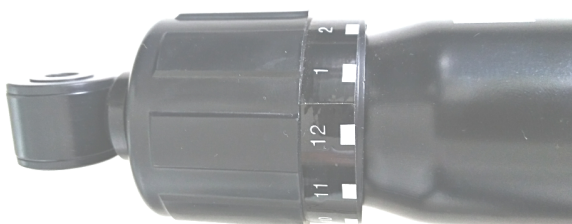


Réglage de l'équipement :

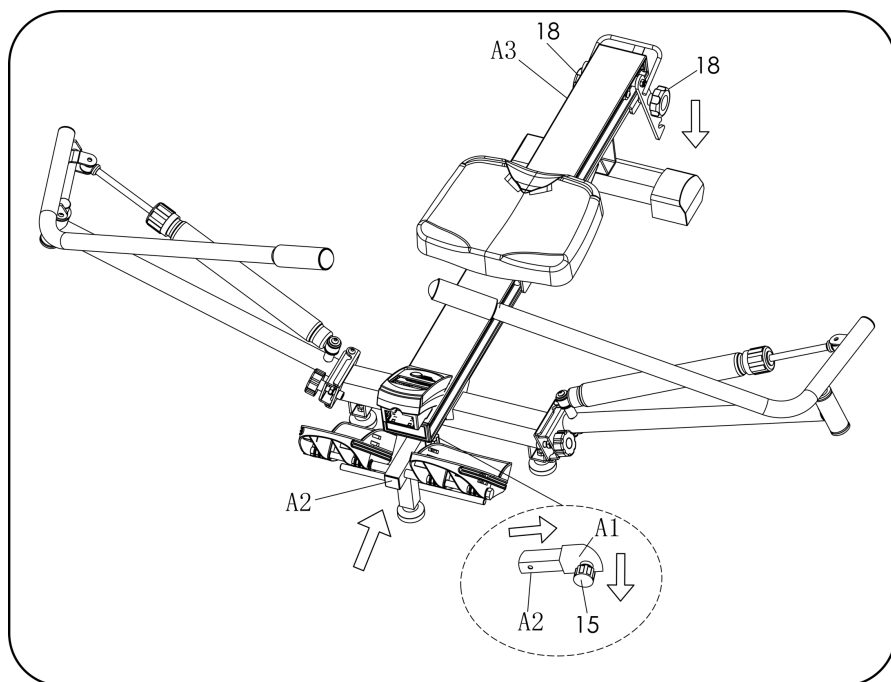
1. Le kit de réglage des pédales (A2) peut être réglé de 1 à 10 à l'avant et à l'arrière en fonction des besoins.
2. Le rail tubulaire (A3) peut être ajusté en hauteur de 1 à 3 rangées en fonction de ses exigences.

Réglage de la résistance :

Plage réglable de la résistance du cylindre : 1~12 tours, à résistance croissante



Instructions pour le repliage :

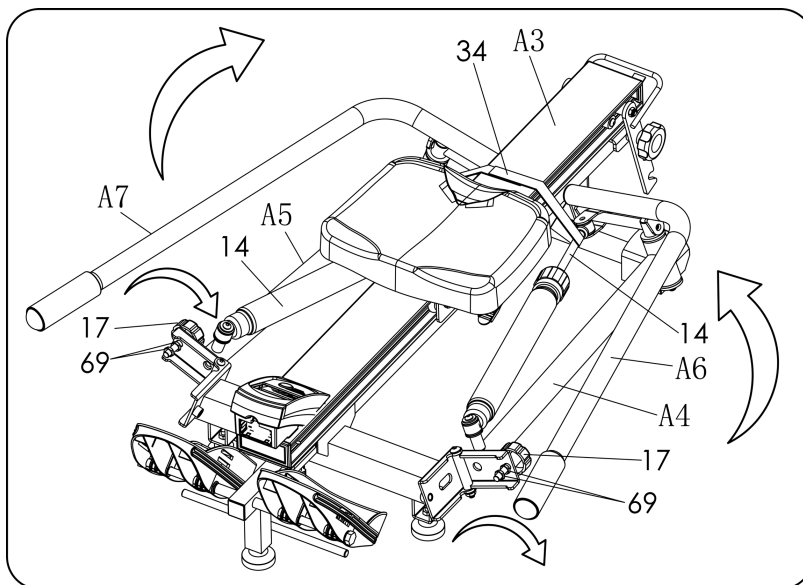


1. Le groupe de réglage de pédale (A2) est replié : desserrer d'abord la goupille de traction (15) du groupe de base (A1), puis tirer vers le bas tout en poussant le groupe de réglage de pédale (A2) dans le sens des flèches. Lorsque la goupille de blocage peut être insérée dans l'ensemble de réglage de la pédale (A2), serrer la goupille de blocage (15).

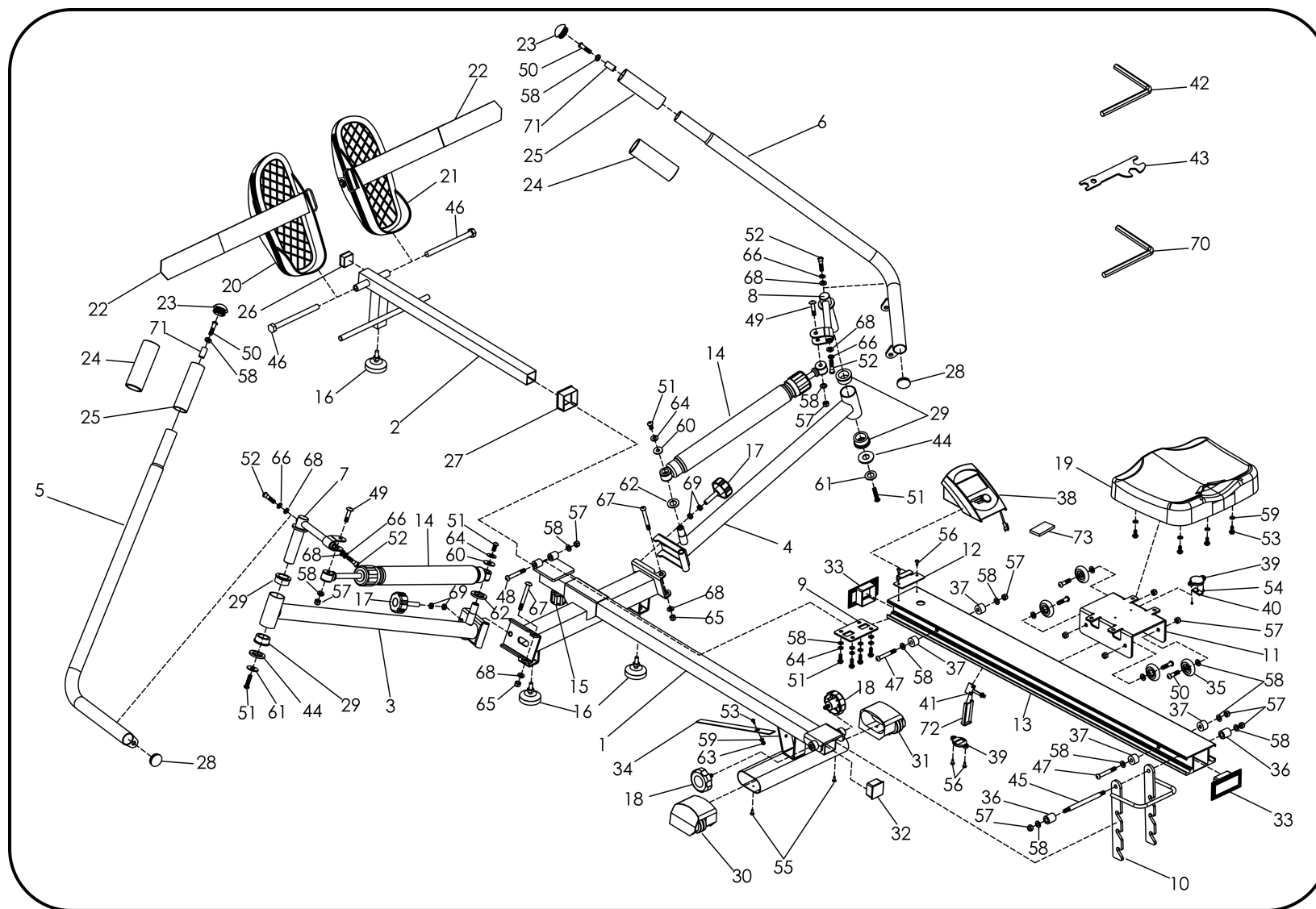
2. Le rail tubulaire (A3) est replié : dévisser d'abord le bouton sphérique (18), puis abaisser (A3) à la position la plus basse et serrer (18).

3. Les raccords de culbuteurs gauche et droit (A4, A5), les culbuteurs gauche et droit (A6, A7) sont repliés :

Utiliser une clé multifonction (43) pour desserrer la vis mince à tête hexagonale (69) et le bouton sphérique (17), puis plier A4, A5, A6, A7 dans le sens indiqué par la flèche ; laisser les sangles (34) tendre les cylindres de gauche et de droite (14) et les maintenir fixés au rail tubulaire (A3).



Vue en éclaté des pièces de rechange



Liste des pièces :

NO	DES.	Specification	Nos.	NO	DES.	Specification	Nos.
1	Base assembly		1	34	webbing		1
2	Pedal adjustment assembly		1	35	Seat pulley		4
3	Left rocker connection assembly		1	36	Limit sleeve		2
4	Right rocker connection assembly		1	37	Limit pad		4
5	Left rocker arm assembly		1	38	Computer		1
6	Right rocker arm assembly		1	39	Magnetic Set		2
7	Left rocker shaft assembly		1	40	Magnet		1
8	Right rocker shaft assembly		1	41	Sensor		1
9	Wound fixing plate assembly		1	42	5#Allen wrench		1
10	Lifting handle assembly		1	43	Multi-function wrench	S=10/13/17/19	1
11	Seat plate		1	44	Limit spacer		2
12	Computer fixing plate		1	45	Double screw	Φ10*136*M8	1
13	Aluminum rail		1	46	Hex head bolt	M12*150	2
14	Cylinder		2	47	Hexagon socket head cap screws	M8*95	2
15	Elastic pull pin		1	48	Hexagon socket head cap screws	M8*85	1
16	Adjustable foot pad		3	49	Hexagon socket head cap screws	M8*40	2
17	Plum blossom knob	M10	2	50	Hexagon socket head cap screws	M8*32	6
18	Short plum blossom knob	M8	2	51	Hexagon socket head cap screws	M8*20	8
19	Seat cushion		1	52	Hexagon socket flat head step screw	M8*22*φ 10	4
20	Left pedal		1	53	Hexagon socket head cap screws	M6*15	5
21	Right pedal		1	54	Cross recessed pan head screws	M4*5	2
22	Adhesive tape buckle assembly		2	55	Cross recessed pan head self-drilling self-drilling screw	ST4.2*25	2
23	Ball plug		2	56	Cross recessed pan head self-drilling self-drilling screw	ST4.2*12	4
24	Hand grip		2	57	Locknut	M8	11
25	Handrail swivel sleeve		2	58	Flat pad	8*16*1.5	13
26	Square tube inner plug	30*30	1	59	Flat pad	6*12*1.5	5
27	bushing		1	60	Flat pad	8*22*1.5	2
28	Round tube inner plug		2	61	Flat pad	8*30*2	2
29	Bushing		4	62	Flat pad	16*28*2	2
30	Left corner		1	63	Locknut	M6	1
31	right corner		1	64	Spring pad	8	6
32	Square tube inner plug	38*38	1	65	Locknut	M10	2
33	Square tube inner plug	50*100	2	66	Spring pad	10	4

67	Bolt	M10*85	2	71	Tube		2
68	Flat pad	10*20*2	4	72	Position fix		1
69	Hexagon thin screw	M10	4	73	EVA pad		1
70	6# Allen wrench		1				

INSTRUCTIONS (CNT+DIST)

FONCTIONS DES TOUCHES

- Cette touche permet de sélectionner et de verrouiller une fonction particulière qu'on souhaite utiliser.

BALAYAGE→TEMPS→DISTANCE→COMPTAGE TOTAL → CALORIES → COMPTAGE/MIN → COMPTAGE→BALAYAGE

- Appuyer et maintenir enfoncé pendant 3 secondes pour remettre la valeur à zéro (excepté le COMPTAGE TOTAL).

AUTO ON/OFF

- Le système se met automatiquement en état de veille quand le capteur ne reçoit aucune entrée de signal et qu'aucune touche n'est pressée pendant environ 4 minutes.
- Le système s'allume quand la touche MODE est relâchée ou qu'une entrée de signal est capté par le capteur, alors que le système est en mode veille.

FONCTION :

1. TEMPS : La durée totale de fonctionnement s'affiche au démarrage de l'exercice.
2. DISTANCE : La distance en cours s'affiche au démarrage de l'exercice.
3. COMPTAGE TOTAL : Le comptage de chaque séance d'entraînement sera cumulatif et affiché au début de l'exercice.
4. CALORIE : Les calories brûlées s'affichent en début de séance.
5. (COUNT/MIN) [COMPTAGE/MIN] : Le comptage en t/min s'affiche au démarrage de l'exercice.
6. COMPTAGE : Les comptages en cours s'affichent au démarrage de l'exercice.
7. BALAYAGE : Affiche automatiquement les changements selon le schéma à la suite toutes les 6 secondes.
8. TEMPS→DISTANCE→COMPTAGE TOTAL→CALORIES→COMPTAGE/MIN→COMPTAGE

SPÉCIFICATIONS

FONCTION	SCAN	6 S
	TIME [TEMPS]	0:00~99:59(M :S)
	DISTANCE	0.00~99.99KM(ML)
	COUNT	0~9 999
	TOTAL COUNT	0~9 999
	CAL	0~999,9 Kcal
	RPM [T/MIN]	0~9999 (COUNT/MIN)
BATTERY [BATTERIE]		TAILLE AA ou UM-3 *2
Température de fonctionnement		0~40 ° C (32 ° F-104 ° F)
Température de stockage		-10~60 ° C (14 ° F-168 ° F)



GARLANDO SPA
Via Regione Piemonte, 32 - Zona Industriale D1
15068 - Pozzolo Formigaro (AL) - Italy
www.toorx.it - info@toorx.it